

4. À quoi servent les médiums, les vernis et les diluants ?

Ils sont si nombreux dans les rayons des magasins de fournitures beaux-arts que l'on a souvent peur de passer à côté du bon et de faire le mauvais choix. En vérité, apprenez à bien distinguer le nécessaire du superflu (et autres démarches commerciales). Pour peindre à l'huile, vous avez seulement besoin de trois produits : un médium (ou diluant) pour diluer la pâte si elle est trop épaisse, un solvant pour nettoyer les pinceaux en fin de séance, éventuellement un vernis pour protéger le tableau ou ôter les embus.

Le diluant

Le diluant, ou médium, sert à amincir la pâte quand on l'estime trop épaisse. C'est le cas, par exemple, lorsqu'on commence une toile : on peint « maigre ». Le diluant fluidifie la pâte et accélère le séchage. Vous pouvez choisir de le fabriquer vous-même (plus économique si vous peignez beaucoup et que vous en faites une grande consommation) ou de l'acheter tout prêt à l'emploi (si vous peignez occasionnellement).

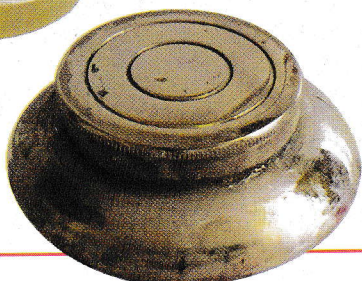
Le faire soi-même



- Personnellement, je le fabrique moi-même en mélangeant dans un flacon de l'essence de térébenthine et de l'huile de lin rectifiées à parts égales. Par le passé, j'ajoutais une goutte de siccatif de Courtrai pour accélérer le séchage, mais je ne le fais plus, ayant découvert que ce n'était pas indispensable.

- Il m'arrive d'ajouter quelques gouttes de vernis Dammar dans les dernières couches, mais ce n'est pas non plus indispensable. À vous de voir si cela vous semble profitable.

- Procurez-vous de petits godets pour y transvaser le médium. Préférez-les en laiton plutôt qu'en inox, la qualité est meilleure et la contenance plus grande.



Dans le commerce



- Si vous souhaitez l'acheter tout prêt, il existe chez de nombreux fabricants (Lefranc Bourgeois, Talens, Guardi...) sous le nom de Painting Medium ou médium à peindre.

- Vous trouverez également une version déclinée, le Quick Drying ou médium siccatif, qui accélère le séchage. Je sais que certains peintres l'apprécient car il permet à la peinture d'accrocher et de tirer plus vite. Personnellement, je préfère un médium classique à séchage normal qui permet de travailler longtemps dans le frais et de faire des passages. Encore une fois, tout est affaire de goût et il vous faut essayer pour voir ce qui vous correspond le mieux !



- Les produits précédemment cités sont volatiles. Si vous y êtes allergique, vous pouvez vous procurer le médium Green Oil, chez Sennelier. C'est celui que je mets dans mes bagages lorsque je prends l'avion, il est autorisé par les compagnies aériennes car non inflammable.

N. B. 1 : Les fabricants ont développé de nombreux produits, ces dernières années, pour ajouter de la brillance ou de la densité, créer des empâtements, faire des effets de laque, accélérer ou retarder le séchage... S'ils correspondent à vos besoins ou qu'ils vous font envie, essayez-les. Mais, encore une fois, ils ne sont pas indispensables.



N. B. 2 : Les essences minérales de type essence de térébenthine rectifiée ou essence minérale sans odeur peuvent s'employer seules pour des couches encore plus maigres et à séchage plus rapide.

N. B. 3 : Travaillez dans une pièce bien ventilée (peignez la fenêtre ouverte en été!) ou aérez pendant et après la séance (en hiver).